

BILL-30M

Szárnyaskapu mozgató motor

*Használati és üzembe helyezési útmutató
szakképzett telepítőknek*



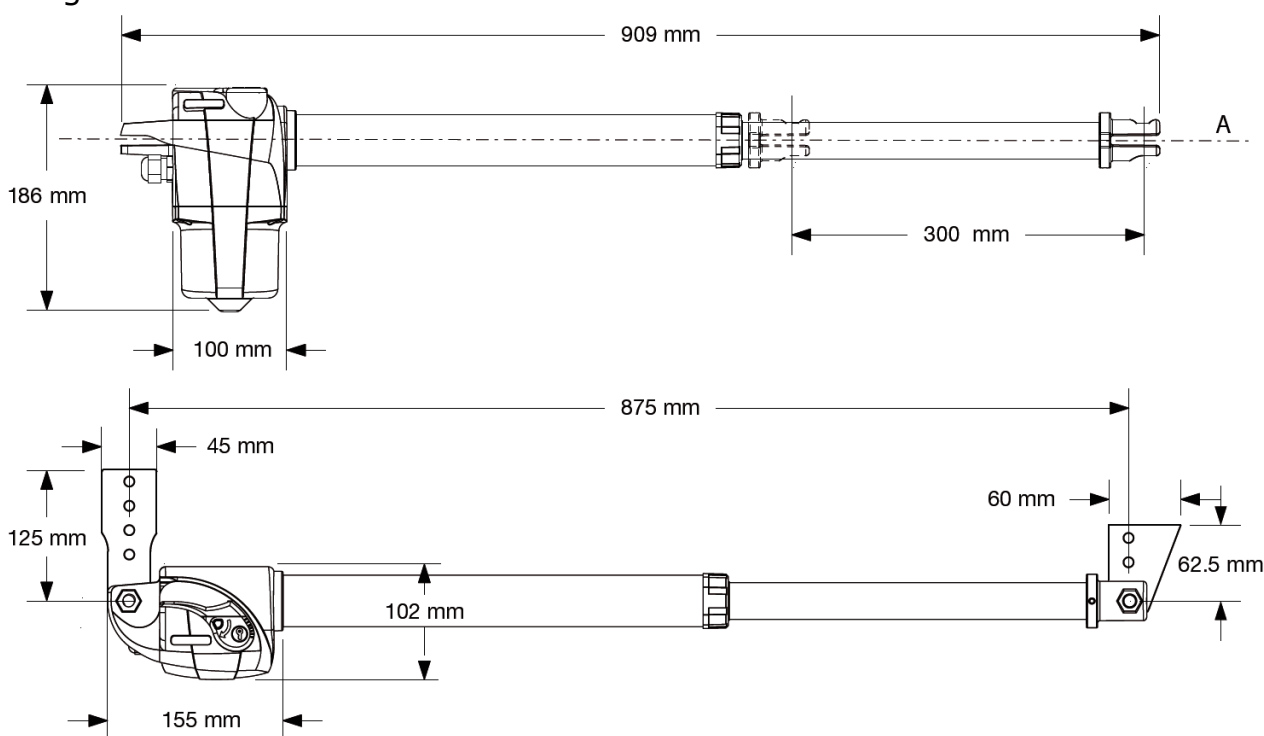
Figyelmeztetés!

A szerelés elkezdése előtt, olvassa el, ezen tájékoztatót. Tilos az eszközt más célra használni. A felhasználót ki kell oktatni a motor működéséről.

A Beninca termékek biztonsági címkékkel vannak ellátva, ezek sérülése a garancia elvesztését eredményezi. A mozgató motorok eredeti Beninca alkatrészeket tartalmaznak, melyek mindegyike az érvényben lévő európai normatíváknak maradéktalanul megfelel.

Technikai adatok:

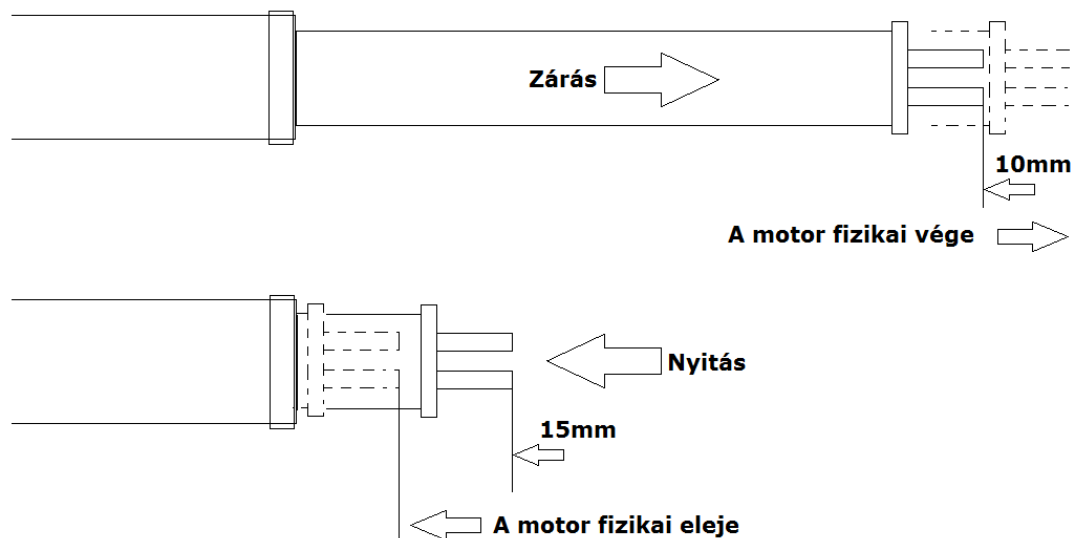
Tápfeszültség	230 V
Áramfelvétel	1,1 A
Tolóerő	2800 N
Védelmi fokozat	IP 54
Munkaciklusok száma	10-15/óra
Működési hőmérséklet	-20°C/+70°C
Zajszint	≤70 dB
Kondenzátor	8 μF
Kenés	zsír
Súly	5,7 Kg

Befoglaló méretek:

A motorok felszerelése

Határozza meg a motorok földtől való magasságát. A motort ne érje felfreccsenő víz, hó és egyéb csapadék, lehetőleg az alsó zsanérpont vagy az feletti magasságba szerelje a kapura a motort. Általában minimum 200mm-re legyen a talaj szintjétől.

A felszerelési ábrán megadott értékeknek megfelelően hegyesse fel a motor végét támasztó csuklópontot a kapupillérre. Oldja a tengelykapcsolót a motoron húzza ki a dugattyút majd zárja vissza a tengelykapcsolót. Tekerjen egy fél fordulatot visszafelé, (legalább 10mm-t) a dugattyú végén, ezzel beljebb mozdul a dugattyú, mérje a kapura a dugattyú helyzetét, és jelölje át azt. Nyissa ki a kuplung szerkezetet, tolja be a dugattyút, majd néhány mm-t húzza ki a motorból. Nyissa ki a kaput és ellenőrizze, hogy a kapu nyitott állapotában egyeznek-e a felfüggesztés jelölései. Ha renden találja, akkor

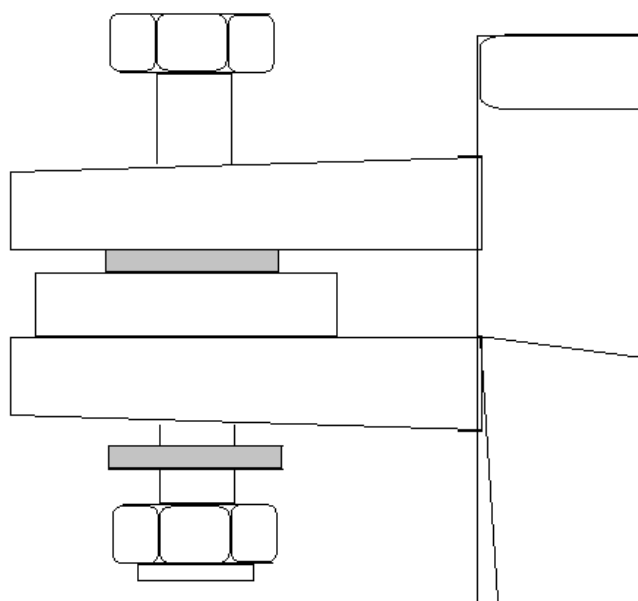
hegessze fel a belső támadáspontot úgy, hogy a motor kissé lejtson, erre azért van szükség, hogy a víz a motorról előrefelé folyjon. Csavarozza fel a motort a megfelelő csavarokkal.



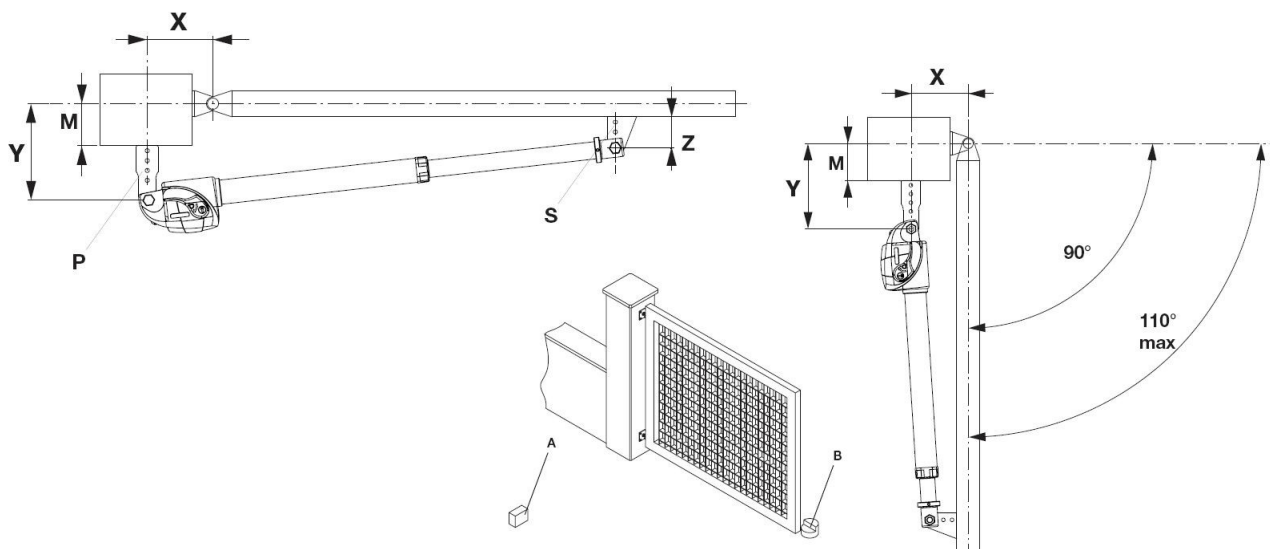
A motor soha nem érheti el a két véghelyzetét a kapu mozgatása közben!

A felfüggesztéshez használja a csomagban található alátéteket.

Soha ne húzza meg erősen a csavart, mert az öntvény felfüggesztése elpattanhat! Egy kevés zsírral zsírozza meg az alátéteket, és így helyezze fel a motort.



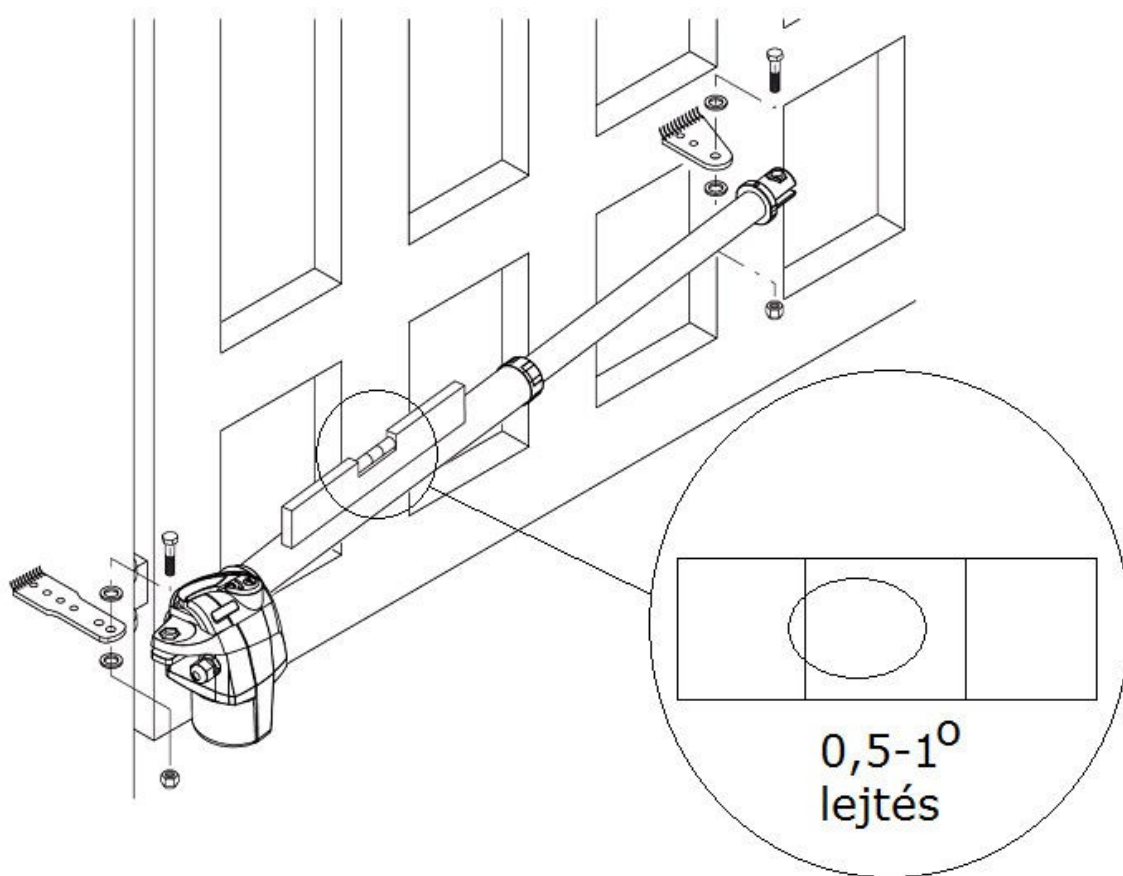
Mindkét felfüggesztésnél hézagolja ki alátétet a konzolt!



Nyitási szög	X	Y	z	M max.	Nyitási idő	
					BILL 30 M BILL 30MA	BILL 3024
90° 100° 110°	100	100	35	60	13,5" 14,5" 15,5"	11" 12" 12,5"
90° 100° 110°	120	120	35	75	16" 17,5" 19"	13" 14" 15"
90° 100° 110°	130	130	35	85	17,5" 19" 20"	14" 15" 16,5"
90°	150	150	35	100	20"	16,5"

Törekedjen arra, hogy a motor a maximális löketét kihasználhassa, minél távolabb támadja a kaput (az „X” és „Y” távolságok lehető legnagyobbak legyenek) annál stabilabb egyenletesebb lesz a mozgás, ne használja a löketet 200mm alatt!

Felszerelési ábra:



Általános tájékoztató

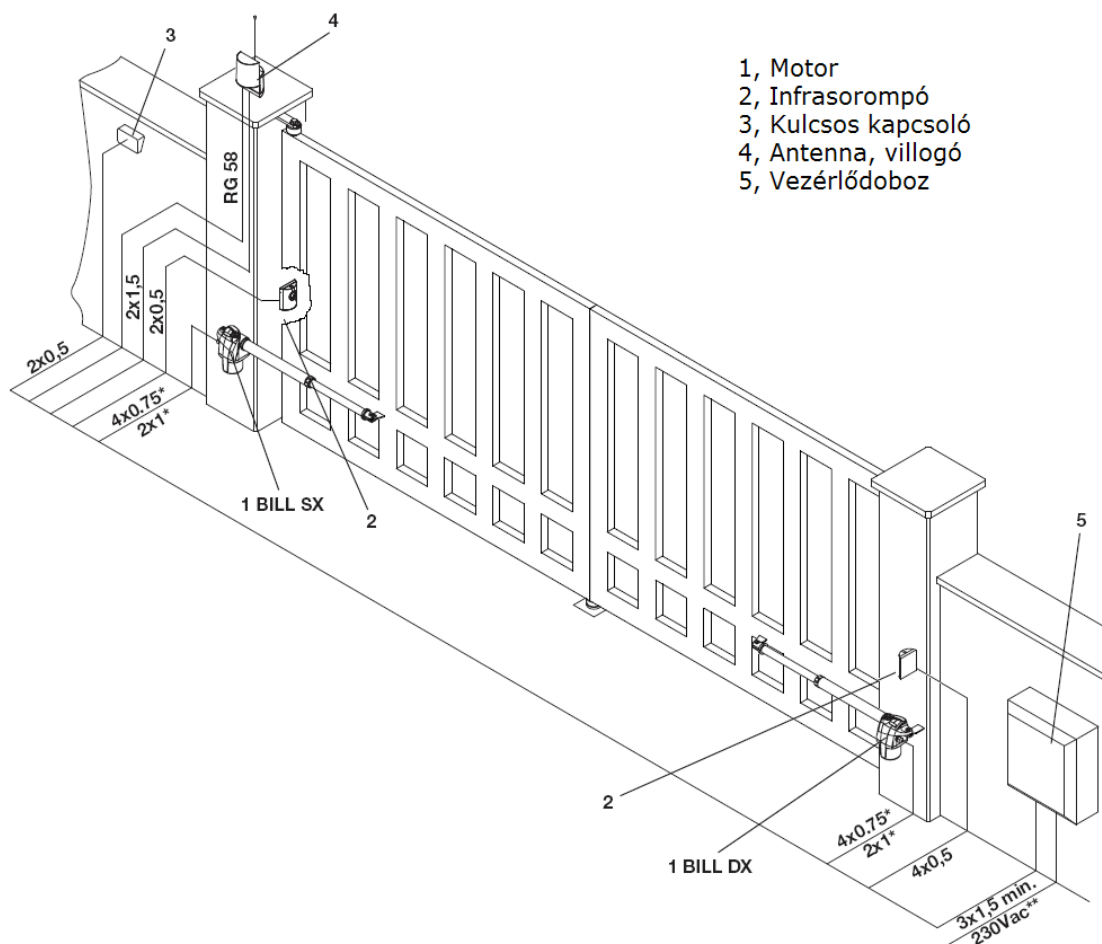
A mozgató motorok tökéletes működéséhez, a kapuszárnyaknak a következő feltételeket kell teljesíteniük:

- Erős, stabil felépítés.
- A zsanérok nem lötyöghetnek, a kapu nyitása és zárása könnyű legyen.
- A két szárny egymásra takarása tökéletes legyen.

Mechanikus végállások

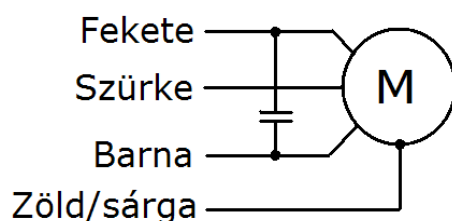
Mivel a motorok nem rendelkeznek végállás-kapcsolóval, a kapuszárnyakat, nyitási és zárási mechanikus ütközővel kell ellátni!

Bekötési ábra



A földalatti vezetékek elhelyezéséhez használjon gégecsövet, lehetőleg betonozható típust. Építse ki a kábelbekötést, használjon kötődobozt. A **megfelelő kábelkeresztmetszeteket** tartsa be, mert érintésvédelmi szempontból a rendszernek meg kell felelnie.

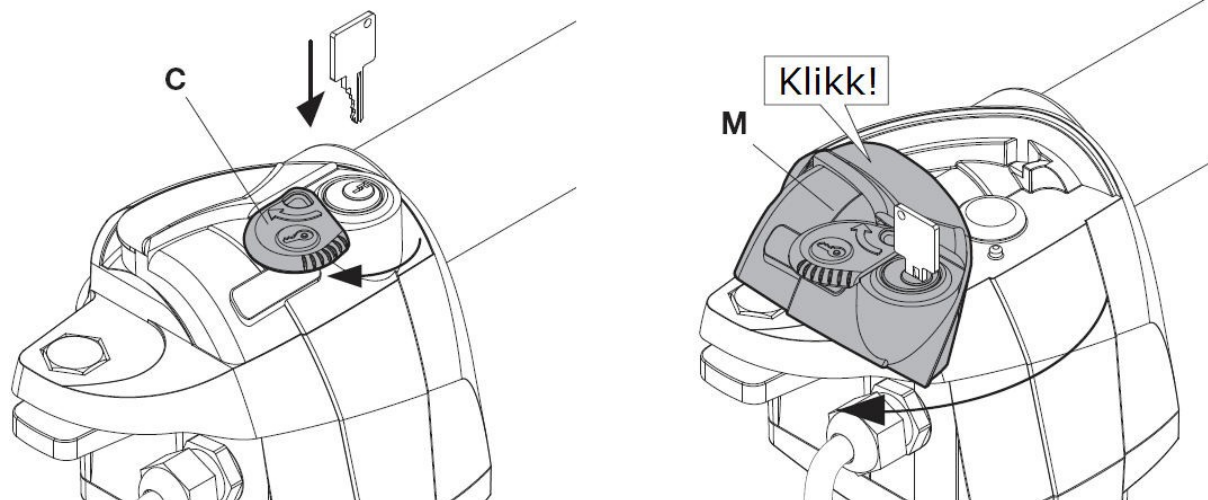
A motor vezeték színei: Szürke: motor tekercs közös, Fekete: egyik irány fázis, és kondenzátor, Barna: Másik irány fázis, és kondenzátor, Zöld-sárga: Motor földelési pont.



Biztonsági előírások

Ne álljon a nyitás hatósugarában. Esetleges meghibásodás esetén, a hiba elhárításához hívjon szakembert.

Kézi működtetés, áramszünet esetén



Üzemzavar vagy áramszünet esetén, a motor kézzel működtethető.

Nyissa ki a kioldó zárófedelét.(C)

A készletben található kulccsal oldhatja ki a zárszerkezetet.

Fordítsa el a műanyag kioldót.

A kapcsolat helyreállításához csavarja a kioldókart a kiinduló állásba, majd zárja vissza azt a kulccsal.

Vegye ki a kulcsot és zárja vissza a fedelet.

Ha nem akad be a motor kuplungja, akkor mozdítsa meg a kaput zárás irányba.

Karbantartás

Havonta ellenőrizze a kézi kioldó szerkezet működését a löket tisztaságát, ha a löketrudazat felületén piszok vagy por rakódik le, tisztítsa meg annak felületét.

A javításokat szakemberrel végeztesse. Télen többször is ellenőrizze, a jéglerakódások kárt tehetnek a motor végén lévő gumiszigetelő gyűrűn, ezért műszerolajjal átitatott szövettel majd száraz ruhával törölje át a löket mozgó részét. A felfüggesztési pontokat félévente zsírozza meg.